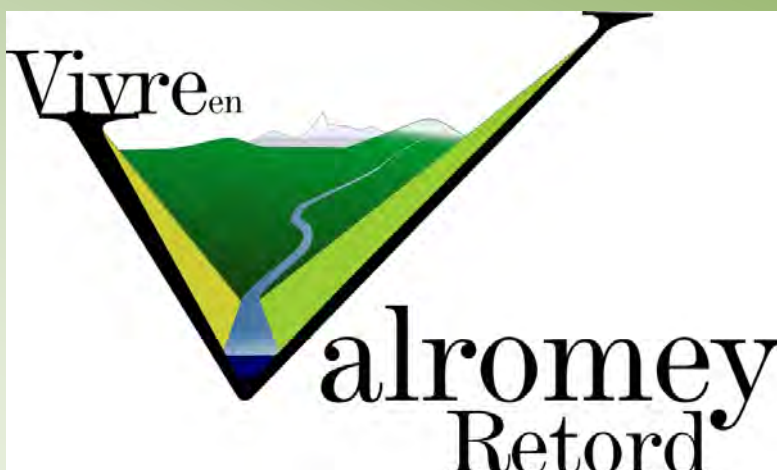
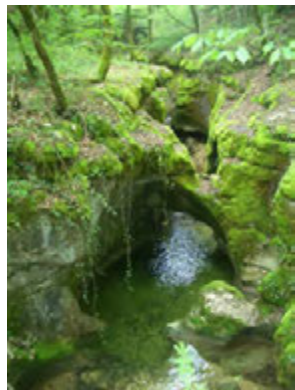


**Au fil de nos rivières ... À la source... Fontaines, bacs et lavoirs, et fours à pain... Grottes, lacs et château... Sur les traces des vignobles... et des Chartreux.**



**3 place Brillat Savarin  
01260 CHAMPAGNE EN VALROMEY  
+33(0)479 87 51 04  
[www.valromey-retord.fr](http://www.valromey-retord.fr)**

# Au fil du Séran



## Les Ponts des Tines,

pont naturel et pont construit par les hommes sur l'ancien chemin vicinal reliant les villages de Ruffieu et de Songieu. **Les Tines**, vocable jurassien pour parler des cuves créées par les pierres et galets transportés au fil des siècles par les eaux torrentueuses.



## Le Puits des Tines,

marmites de géant, roche percée, cascadelles et vestiges de l'ancien moulin nous laissent imaginer la vie au bord de l'eau des habitants de Lilignod et de Lompnieu. D'autres témoignages en observant le travail, les fours, les dreffia etc...



## Gorges du Séran,

torrent très turbulent! Il crée de multiples sites remarquables tels que les gorges et pertes entre la Faverge et la gare de Vieu sur un bon kilomètre. A remarquer l'une des rares **roues à aubes** de moulin encore visible à la Faverge et le système d'amenée.



## Gorges de Thurignin,

dites les Cuves de Thurignin, de Luthézieu à Vieu, un spectacle de nombreuses cavités toutes dissemblables. Sur les deux rives, un petit sentier vous plonge dans une belle ambiance aux sonorités variables selon la force du courant...Plusieurs **moulins** existaient mais il n'en reste que très peu de vestiges.



## La cascade de Cerveyrieu,

encore appelé le Pis de Vieu, se jette de 70 mètres sur un chaos rocheux dans un bruit étourdissant! Tout près, un coup d'œil sur le canyon fossile de l'ancien lit de la rivière. Le village de Vieu et ses hameaux regorgent de fontaines, lavoirs, maisons anciennes, châteaux, église et chapelle travaillés dans la pierre de pays ou bâtis avec des **ré emplois** de matériaux de l'époque romaine.



# A la source



## La source du Groin,

à Vaux-Morets, résurgence intermittente surprenante dans un site sauvage à caractère tropical! Le Groin se poursuit en canyon que l'on aperçoit du Pont du Diable à Don. Le nom du Groin vient du patois local "Grunnir" (grogner) car, quand la résurgence se met en charge, l'arrivée de l'eau se fait sous pression et chasse l'eau en grognant comme une éruption volcanique !!!



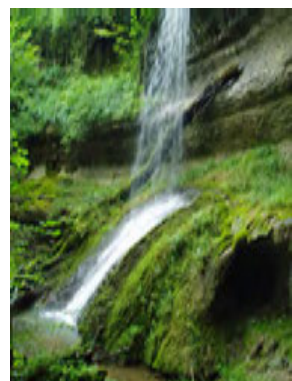
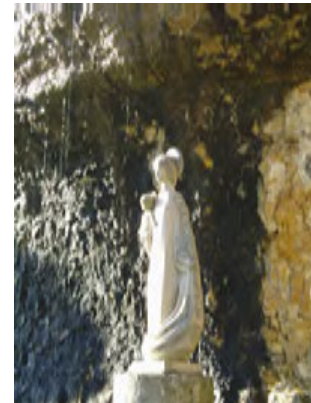
## La source de Saint Arthaud,

à Lochieu, sur le site de l'ancienne chartreuse d'Arvières qu'elle alimentait au XII<sup>ème</sup>; en suivant la sente, on rejoint le belvédère aménagé qui domine les lieux et un vaste panorama : présentation du site monastique . Visite du jardin et de ses collections de plantes cultivées du néolithique au Moyen-âge . Belle allée bordée d'arbres séculaires.



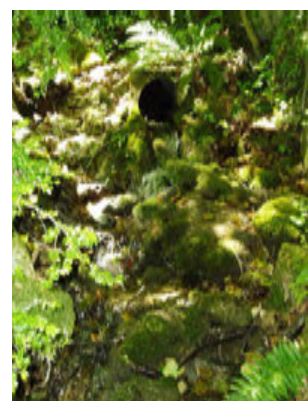
## La source de l'Adoue,

à Chongnes, fut certainement l'objet d'un culte à l'époque gallo-romaine, ainsi qu'en témoignent les traces d'incrustations que l'on remarque encore dans le rocher d'où elle s'échappe. Vierge à l'enfant sculptée par Quentric; Chapelle de 1670; Four à pain. Un lieu propice à la méditation...



## La source de Bionnus,

discrète source du Sédon au fond d'une reculée à découvrir en partant à pied de Passin sur la D54a en direction de Poisieu pendant 600mètres, puis tourner à gauche sur le chemin à suivre (1,6km) jusqu'au bout où vous trouverez un pain de sucre en formation, petit frère du grand!



## La source En Bête,

se découvre après une belle promenade en sous-bois en partant de Vogland à Belmont-Luthézieu en suivant l'itinéraire du Balcon du Valromey, pour rejoindre une ancienne tufière... bucolique et ressourçant à souhait.

L'eau et les rivières, les hommes et leur travail ont façonné nos paysages. patrimoine naturel et patrimoine culturel se mêlent, se côtoient harmonieusement.

# Les fontaines, bacs et lavoirs; et fours à pain

## Témoins de la vie rurale,

intégrés aux hameaux et aux villages, de très nombreux lavoirs, bacs et fontaines sont à remarquer: lessive, approvisionnement en eau, abreuvement des animaux, ils jouaient un rôle primordial.

À observer: leurs formes, les matériaux, les mascarons, les arrivées d'eau sculptées, leurs emplacements stratégiques...

L'accès à l'eau est de tout temps une priorité pour les communes. Le XIX<sup>ème</sup> siècle a été celui du développement des fontaines, des bacs et des lavoirs. Le sentier thématique de Ruffieu en Valromey est consacré aux **bacs et fontaines** de la commune: boucles de la Roirette et du Chatelard.

Tout comme les fours, ces éléments étaient des points de rencontre importants pour les habitants des villages. Chaque hameau dispose de son **four banal**, autrefois très utilisé mais dont l'usage est maintenant limité aux événements villageois festifs.



## La Fontaine de Poisieu,

la plus emblématique, **médiévale** et remarquable, est un vestige du vieux village ; du XII / XII<sup>ème</sup> siècle, elle alimente un étang puis un ruisseau qui se jette dans le Séran. La croix de l'oratoire est posée sur une base probablement gallo-romaine. A la sortie de Poisieu en direction de Brénaz, le chemin conduit au Banc des Dames, surplombant la rivière la Bèze et propice à la causerie! Au parking, l'**ancienne scierie** (ruines) était alimentée par un canal d'amenée depuis le Pain de Sucre accessible par la sente en sous-bois ( en 15minutes).



L'accès à l'eau était et reste vital: richesse naturelle et patrimoine culturel se mêlent, se côtoient harmonieusement.

# Au fil de la Brize (ou Bèze)



## Le Pain de Sucre et les gorges de la Brize,

dans une reculée toujours fraîche, une grosse stalagmite conique de 6 mètres de haut s'est formée au fil des millénaires. Le calcaire du massif jurassien précipite pour donner une roche poreuse et légère, le tuf, utilisée jadis dans la construction des maisons ou des voûtes d'église. Il existait plusieurs carrières de tuf dans le Valromey ainsi que de nombreux moulins et scieries au fil des rivières. On en retrouve quelques vestiges. La Brize présente sur près d'un kilomètre une succession de petites cascades intéressantes; parcourir les rives plutôt que le lit (pour le respect des poissons et des pêcheurs). Les curieux chercheront la Cuiller (en amont du Pain de Sucre)...

## Grotte, lac et château



### La Grotte du Pic,

parcourue par le torrent « le Reculet », affluent du Séran, ce site mystérieux de Songieu à flanc de reculée servait de nécropole au néolithique, témoignage d'une très lointaine occupation humaine du territoire. Tout près de la grotte, un petit pain de sucre est en cours de création...



Faucardage

### Le lac des Alliettes, le château de Châteauneuf,

à Songieu, le plan d'eau a été créé il y a vraisemblablement plusieurs siècles pour servir de réserve d'eau aux moulins, principalement pour celui de la seigneurie de Châteauneuf, **château fort capitale** du Valromey pendant 6 siècles, jusqu'à ce que le Valromey devienne français par le traité de Lyon en 1601.

La digue est constituée d'un assemblage de gros quartiers de roche. La retenue permet de retenir l'eau sur environ 3,5 hectares. Du fait de la faible profondeur (1,9m), des algues prolifèrent; indispensables au frai des poissons mais néfastes en surabondance pour la pratique de la pêche. Donc de temps en temps une opération de **faucardage** est réalisée. Cela consiste à faucher à une profondeur maximum de 1,10 m les zones de pêche. Une personne conduit le bateau, tandis que l'autre le guide tout en réglant la profondeur du lamier pour ne pas le casser en heurtant les pierres. Le plus difficile consiste ensuite à sortir cette masse d'herbe avec quelques volontaires pour éviter l'eutrophication de l'eau.

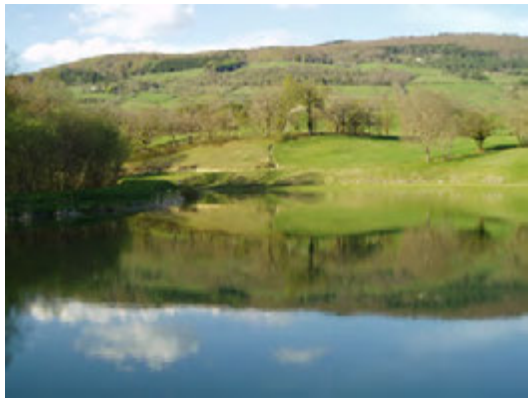




## L'étang de la Vendrolière

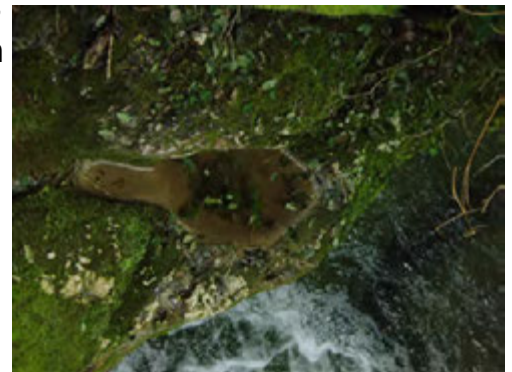
Situé entre Hotonnes et Ruffieu, ce plan d'eau créé par la main de l'homme est un site fort propice à la contemplation dans un environnement calme et lumineux....

pour les amoureux de la nature,  
et pour les observateurs du petit peuple...  
amateur de milieu humide.



## L'étang de Poisieu

Situé dans le hameau de Poisieu sur la commune de Champagne en Valromey, ce plan d'eau récemment ré aménagé offre un cadre de pique-nique très agréable. Le tour de l'étang est agrémenté de panneaux d'interprétation sur la flore et la faune de ce type d'habitant humide; ne pas oublier d'admirer la fontaine médiévale, l'oratoire et de four à pain tout près. A 300 mètres, se trouve le départ du sentier du Banc des Dames, joliment nommé, localisé au fond d'une reclusée jurassienne exemplaire. Tout proche aussi, se trouve le Pain de Sucre (présenté page précédente) et la Cuiller, témoin d'une érosion taquine...



Un regard sur la flore : quelques exemples d'orchidées à découvrir au fil de votre balade...

# Sur les traces des vignobles

## La vigne



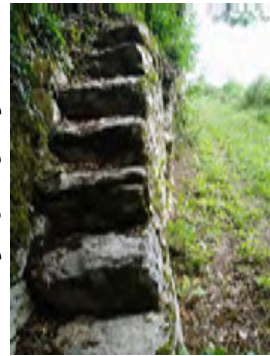
La vigne, plantée par les chartreux d'Arvières dont l'abbaye fut construite au début du 12ème siècle, fut un quasi monopole de cette congrégation pendant des siècles.

La chartreuse a été démantelée à la fin du 18ème siècle mais la pratique de la culture de la vigne s'est maintenue et pratiquement chaque exploitation de la partie sud avait sa vigne.

 **Valromey-Retord**  
Des escalas au rythme des saisons 

### Le sentier de Parnaux,

à Chavornay, sentier sur le thème de la vigne pour une vraie découverte des paysages façonnés antan par la main de l'homme...



### Le vignoble de Belmont,

au village, une école a formé de nombreux greffeurs réputés. Les vignes étaient beaucoup plus étendues mais il reste de beaux domaines notamment à Massignieu produisant des AOC Vins du Bugey.



### Le vignoble de Machuraz,

à Vieu en Valromey IGP Vins des Pays de l'Ain, appellation Valromey. Domaine viticole mentionné dès 1183 comme propriété des Cisterciens. Le château ne se visite pas. .

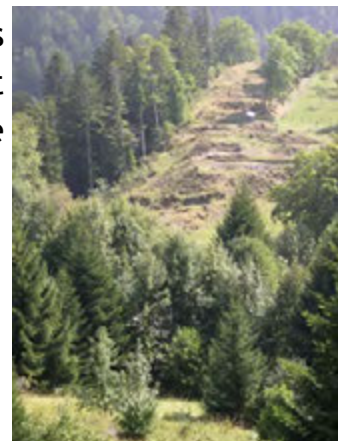


# Sur les traces des Chartreux



### Site de la Chartreuse d'Arvières,

sur les hauteurs de Lochieu dans le massif du Grand Colombier, la combe du Cimetière était l'emplacement primitif de la Chartreuse d'Arvières et des tombes des premiers Chartreux vers 1130. En témoignent les Granges d'en Haut et d'en Bas et les ruines des cellules des moines: le belvédère permet une bonne compréhension du site





Ce document a été réalisé en septembre 2014 par l'Office de Tourisme Valromey Retord Grand-Colombier pour les Journées du Patrimoine dont le thème « **Patrimoine culturel, Patrimoine naturel** » correspond tout à fait à notre territoire valromeysan. Il ouvre résolument le champ du patrimoine avec la mise en lumière de sites où nature et patrimoine sont indissociablement liés. Associer dans un même intitulé patrimoine culturel et naturel, c'est évoquer les liens qui unissent le patrimoine sous toutes ses formes à l'environnement - minéral, végétal, champêtre ou

## A L I R E . . . pour compléter vos découvertes

### En librairie :

- Cahiers René de Lucinge « Vieu en Valromey et sa région à l'époque gallo-romaine » Fouilles et découvertes archéologiques.
- Histoire du Valromey, Hélène et Paul Percevaux, 2004,
- La vie rurale dans le Valromey écrit par Abel Chatelain

### Au Musée Bugey Valromey à Lochieu :

De nombreux ouvrages sur les collections et expositions du musée et sur l'histoire locale à la boutique du musée à Lochieu.

### À la Médiathèque à Champagne en Valromey :

De nombreux livres sur l'histoire et le patrimoine du Valromey—Retord—Grand Colombier.  
*Liste non exhaustive.*